

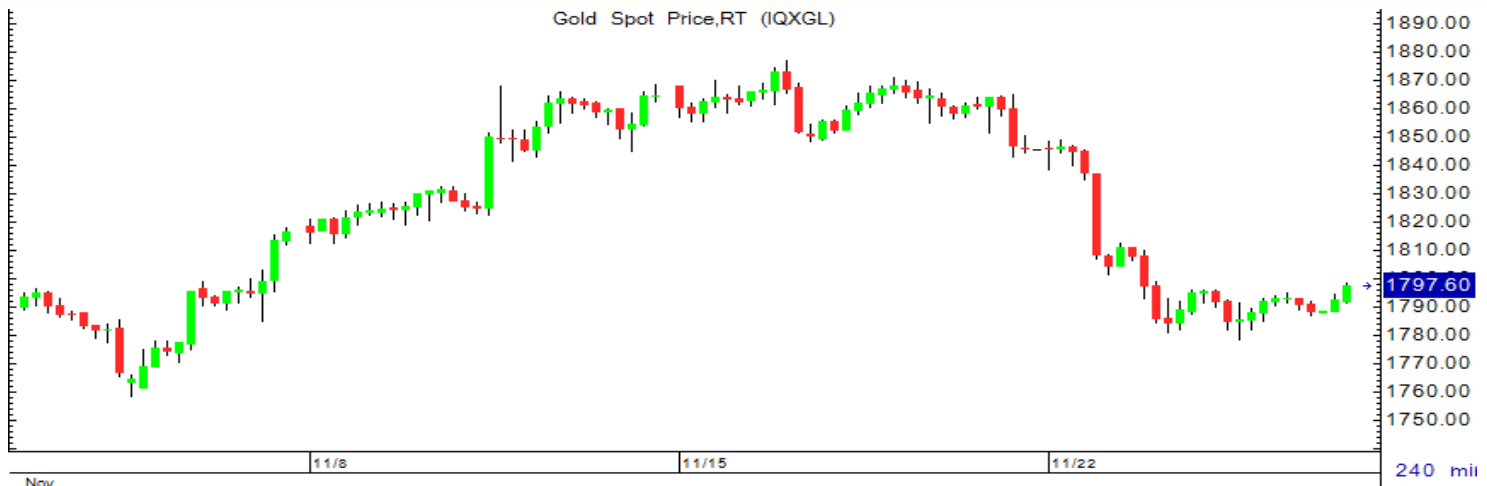


**คำแนะนำ**      ซื้อ \$1,778-1,772

**จุดทำกำไร**    ขายทำกำไร \$1,800-1,809

**ตัดขาดทุน**    ตัดขาดทุนสถานะซื้อหากหลุด \$1,766

ทองคำ	แนวรับ	1,772	1,766	1,758
	แนวต้าน	1,809	1,821	1,833



**สรุป** หลังจากเมื่อคืนนี้ราคาทองคำปิดแทบไม่เปลี่ยนแปลงเนื่องจากตลาดทองคำของสหรัฐปิดทำการวันนี้ในวัน Thanksgiving Day ทำให้ปริมาณการซื้อขายนั้นเบาบางกว่าปกติ ส่วนในวันนี้ราคาทองคำช่วงเช้าแกว่งตัวลักษณะ sideway up ในกรอบ 1,788.26-1,798.70 ดอลลาร์ต่อออนซ์ โดยมีปัจจัยหนุนมาจากเหล่านักลงทุนเริ่มกลับมากังวลการระบาดโควิด-19 อีกอย่างหนัก หลังนายทอม พีค็อก นักไวรัสวิทยาของอิมพีเรียลคอลเลจ ลอนดอนในอังกฤษได้ตรวจพบสายพันธุ์ใหม่มีชื่อว่า B.1.1.529 ซึ่งอาจหลบภูมิคุ้มกันได้ จากทวีปแอฟริกา ซึ่งทางฮ่องกงก็พบนักท่องเที่ยว 2 รายติดเชื้อไวรัสโควิด-19 สายพันธุ์ดังกล่าวด้วยเช่นกัน ทางด้าน องค์การอนามัยโลก (WHO) จึงเตรียมจัดการประชุมวาระพิเศษในวันนี้ (26 พ.ย.) เพื่อรับมือกับเชื้อไวรัสโควิด-19 สายพันธุ์ดังกล่าว นอกจากนี้สถานการณ์การระบาดในไชนูโรปก็ยังไม่ได้ดีขึ้น และล่าสุดหน่วยงานด้านสาธารณสุขของอังกฤษติดเชื้อโควิดทะลุ 10 ล้านรายแล้ว ขณะเดียวกันพบผู้เสียชีวิตจากโควิด-19 เพิ่มอีก 147 ราย ทำให้จำนวนยอดเสียชีวิตสูงกว่า 1.44 แสนรายแล้ว สำหรับวันนี้ไม่มีกำหนดการเปิดเผยตัวเลขเศรษฐกิจสหรัฐ ซึ่งปัจจัยเหล่านี้ส่งผลให้ตลาดหุ้นเอเชียปรับลงด้วยเช่นกัน ขณะที่ตลาดสหรัฐจะเปิดทำการแต่จะปิดเร็วกว่าปกติ เนื่องในวัน Black Friday มักจะเป็นอีกวันหนึ่งที่ปริมาณซื้อขายจะเบาบางเกือบที่สุดของปี

### สรุปภาวะตลาดภาคบ่าย

26-11-2564 11:30 น.	ก่อนหน้า	ล่าสุด	เปลี่ยนแปลง	% เปลี่ยนแปลง
Spot Gold (\$)	1,788.50	1,797.50	9.00	0.50
Spot Silver (\$)	23.58	23.57	-0.01	-0.04
เงินบาท (฿/\$)	33.38	33.54	0.16	0.48
ทองคำแท่ง 96.50% (บาท)	28,350	28,500	150	0.53
น้ำมันดิบ Brent (\$/bbl.)	82.24	80.50	-1.74	-2.12
ดัชนีดอลลาร์	96.79	96.73	-0.06	-0.06
เงินยูโร (€/€)	1.1210	1.1220	0.00	0.09

ที่มา : Aspen

### ข่าวสารประกอบการลงทุน

- (+) โควิดสายพันธุ์ใหม่ B.1.1.529 อาจหลบภูมิคุ้มกันได้ / ส่องกบผู้ติดเชื้อแล้ว / WHO จัดประชุมวาระพิเศษวันนี้** นายทอม พีค็อก นักไวรัสวิทยาของอิมพีเรียล คอลเลจ ลอนดอนในอังกฤษได้ตรวจพบคลัสเตอร์ขนาดเล็กของผู้ติดเชื้อไวรัสสายพันธุ์ใหม่ดังกล่าวซึ่งมีชื่อว่า B.1.1.529 อย่างไรก็ตาม แม้พบผู้ติดเชื้อไวรัสสายพันธุ์ B.1.1.529 จำนวนน้อย แต่ผู้เชี่ยวชาญบางคนก็แสดงความวิตกกังวลอันเนื่องมาจากการกลายพันธุ์ของไวรัสสายพันธุ์ดังกล่าว ด้านฮ่องกงบ่นักท่องเที่ยว 2 ราย รัฐบาลฮ่องกงเปิดเผยว่า พบนักท่องเที่ยวรายหนึ่งเดินทางมาจากแอฟริกาใต้ติดเชื้อไวรัสโควิด-19 สายพันธุ์ B.1.1.529 ส่วนอีกรายเป็นนักท่องเที่ยวที่กักตัวอยู่ในโรงแรม ซึ่งเป็นที่น่าสังเกตว่าผู้ติดเชื้อรายนี้พักอยู่ห้องตรงข้ามกับผู้ติดเชื้อรายแรก จึงมีความเป็นไปได้ว่าผู้ติดเชื้อรายที่ 2 อาจติดเชื้อจากผู้ป่วยรายแรกจากอากาศที่หมุนเวียนระหว่างห้องพัก ส่วนองค์การอนามัยโลก (WHO) เตรียมจัดการประชุมวาระพิเศษในวันนี้ (26 พ.ย.) เพื่อหารือเกี่ยวกับไวรัสโควิด-19 สายพันธุ์ใหม่เกี่ยวกับแนวทางการใช้วัคซีนป้องกันและการรักษาผู้ป่วยจากไวรัสสายพันธุ์ใหม่ ทั้งนี้ WHO ประกาศจับตาไวรัสสายพันธุ์ใหม่ที่มีการกลายพันธุ์จำนวนมากของสไปค์โปรตีน (Spike Protein)
- (+) อังกฤษติดเชื้อโควิดทะลุ 10 ล้านรายแล้ว ยอดเสียชีวิตสูงกว่า 1.44 แสนราย** หน่วยงานด้านสาธารณสุขของอังกฤษรายงาน ว่า ในช่วง 24 ชั่วโมงที่ผ่านมา พบผู้ติดเชื้อโควิด-19 เพิ่มอีก 47,240 ราย ส่งผลให้ยอดผู้ติดเชื้อสะสมในอังกฤษเพิ่มขึ้นเป็น 10,021,497 ราย ขณะเดียวกันพบผู้เสียชีวิตจากโควิด-19 เพิ่มอีก 147 ราย ทำให้จำนวนผู้เสียชีวิตรวมเพิ่มเป็น 144,433 ราย ทั้งนี้ ยอดผู้ติดเชื้อโควิด-19 ในอังกฤษพุ่งขึ้นทะลุ 10 ล้านรายแล้ว ขณะที่จำนวนผู้ติดเชื้อโควิด-19 ทั่วยุโรปเพิ่มขึ้นเช่นกัน ซึ่งทำให้ยุโรปกลายเป็นศูนย์กลางการแพร่ระบาดอีกครั้ง
- (+) ตลาดหุ้นโตเกียว: นิกเกอิปิดเช้าร่วง 719.65 จุด วิตโควิด-19 สายพันธุ์ใหม่** ดัชนีนิเกอิตลาดหุ้นโตเกียวปิดเช้านี้ร่วงลงกว่า 2% และระดับต่ำสุดของวันในรอบเกือบ 1 เดือน เนื่องจากนักลงทุนวิตกว่า การตรวจพบไวรัสโควิด-19 สายพันธุ์ใหม่ อาจส่งผลกระทบต่อการฟื้นตัวของเศรษฐกิจโลก สำนักข่าวเกียวโดรายงาน ว่า ดัชนีนิเกอิปิดภาคเช้าวันนี้ที่ระดับ 28,779.63 จุด ร่วงลง 719.65 จุด หรือ -2.44% หุ้นทุกกลุ่มปรับตัวลงในวันนี้ นำโดยหุ้นกลุ่มขนส่งทางอากาศ, กลุ่มขนส่งทางทะเล และกลุ่มโลหะที่ไม่มีส่วนผสมของเหล็ก
- (+) ตลาดหุ้นจีน: เซี่ยงไฮ้คอมโพสิตเปิดลบ 8.07 จุด วิตจีนตรวจสอบการลงทุนหลักเกณฑ์** ดัชนีเซี่ยงไฮ้คอมโพสิตตลาดหุ้นจีนเปิดปรับตัวลงเล็กน้อยในวันนี้ โดยตลาดถูกกดดันหลังจากที่มีรายงานว่า หน่วยงานกำกับดูแลของรัฐบาลจีนได้เปิดฉากตรวจสอบการนำเงินในกองทุนประกันวินาศภัยไปใช้ในการลงทุนเกินขอบเขตที่กำหนด เพื่อเร่งสกัดการนำเงินดังกล่าวไปใช้อย่างผิดกฎหมายและป้องกันความเสี่ยงที่อาจเกิดขึ้นในภาคธุรกิจ ดัชนีเซี่ยงไฮ้คอมโพสิตเปิดที่ 3,576.11 จุด ลดลง 8.07 จุด หรือ -0.23%
- (+) ตลาดหุ้นฮ่องกง: ฮั่งเส็งเปิดลบ 237.48 จุด จากแรงเทขายทำกำไร** ดัชนีฮั่งเส็งตลาดหุ้นฮ่องกงเปิดปรับตัวลงเช้านี้ โดยถูกกดดันจากแรงขายทำกำไรของนักลงทุน หลังจากตลาดปิดบวกเมื่อวานนี้โดยได้แรงหนุนจากการพุ่งขึ้นของหุ้นอาลีบาบาและหุ้นเทนเซ็นต์ ทั้งนี้ดัชนีฮั่งเส็งเปิดวันนี้ที่ 24,502.68 จุด ลดลง 237.48 จุด หรือ -0.96%
- (-) ยอดค้าปลีกออสเตรเลียพุ่งในต.ค. รับอานิสงส์เศรษฐกิจฟื้นตัว** ยอดค้าปลีกของออสเตรเลียฟื้นตัวขึ้นอย่างแข็งแกร่งในเดือนต.ค. เนื่องจากการยกเลิกมาตรการจำกัดจำนวนมากเพื่อควบคุมโรคโควิด-19 นั้น ได้กระตุ้นให้มีการจับจ่ายใช้สอยเพิ่มขึ้นอย่างมาก ซึ่งนับเป็นหลักฐานบ่งชี้เพิ่มเติมว่า เศรษฐกิจกำลังฟื้นตัวอย่างรวดเร็วจากภาวะตกต่ำซึ่งเกิดจากโรคระบาด ทั้งนี้ สำนักงานสถิติออสเตรเลียรายงานในวันนี้ว่า ยอดค้าปลีก พุ่งขึ้น 4.9% ในเดือนต.ค. สูงระดับ 3.11 หมื่นล้านดอลลาร์ออสเตรเลีย (2.231 หมื่นล้านดอลลาร์สหรัฐ) ซึ่งขยายตัวจากการติดตัวขึ้นอย่างแข็งแกร่งอยู่แล้วที่ 1.7% ในเดือนก.ย. สำนักข่าวรอยเตอร์รายงาน ว่า ยอดค้าปลีkdังกล่าวสูงกว่าตัวเลขคาดการณ์ของตลาดที่ระดับ 2.5% อยู่เกือบ 2 เท่า โดยยอดค้าปลีกของร้านค้าจำหน่ายเสื้อผ้า เพิ่มขึ้นเกือบ 28%, ของห้างสรรพสินค้า เพิ่มขึ้น 22% และของร้านอาหาร เพิ่มขึ้น 12%

ที่มา : อินโฟเควสท์, กรุงเทพธุรกิจออนไลน์, The Standard และ Efinancethai

### การประกาศตัวเลขสำคัญทางเศรษฐกิจ

วัน	เวลา	ประเทศ	รายการ	ความสำคัญ	ประมาณการ	ตัวเลขครั้งก่อน
วันจันทร์ที่ 22 พ.ย.	22.00น.	สหรัฐฯ	ยอดขายบ้านมือสองเดือนค.ค.	☆	6.34M**	6.29M
วันอังคารที่ 23 พ.ย.	15.30น.	เยอรมนี	ดัชนีผู้จัดการฝ่ายจัดซื้อ (PMI) ภาคการผลิตเบื้องต้น	☆	57.6**	57.8
	15.30น.	เยอรมนี	ดัชนีผู้จัดการฝ่ายจัดซื้อ (PMI) ภาคการบริการเบื้องต้น	☆	53.4**	52.4
	16.00น.	ยุโรป	ดัชนีผู้จัดการฝ่ายจัดซื้อ (PMI) ภาคการผลิตเบื้องต้น	☆	58.6**	58.3
	16.00น.	ยุโรป	ดัชนีผู้จัดการฝ่ายจัดซื้อ (PMI) ภาคการบริการเบื้องต้น	☆	56.6**	54.6
	16.30น.	อังกฤษ	ดัชนีผู้จัดการฝ่ายจัดซื้อ (PMI) ภาคการผลิตเบื้องต้น	☆	58.2**	57.8
	16.30น.	อังกฤษ	ดัชนีผู้จัดการฝ่ายจัดซื้อ (PMI) ภาคการบริการเบื้องต้น	☆	58.6**	59.1
	21.45น.	สหรัฐฯ	ดัชนีผู้จัดการฝ่ายจัดซื้อ (PMI) ภาคการผลิตเบื้องต้น	☆	59.1**	58.4
	21.45น.	สหรัฐฯ	ดัชนีผู้จัดการฝ่ายจัดซื้อ (PMI) ภาคการบริการเบื้องต้น	☆	57.0**	58.7
	22.00น.	สหรัฐฯ	ดัชนีภาคการผลิตเดือนพ.ย.จากเฟดสาขาวิชมอนต์	☆	11**	12
วันพุธที่ 24 พ.ย.	16.00น.	เยอรมนี	ดัชนีความเชื่อมั่นทางธุรกิจเยอรมนีเดือนพ.ย.จาก Ifo	☆	96.8	97.7
	20.30น.	สหรัฐฯ	ประมาณการครั้งที่ 2 GDP ไตรมาส 3/2021	☆	2.1%**	2.0%
	20.30น.	สหรัฐฯ	ยอดสั่งซื้อสินค้าคงทนพื้นฐานเดือนค.ค.	☆	0.5%**	0.5%
	20.30น.	สหรัฐฯ	ยอดสั่งซื้อสินค้าคงทนเดือนค.ค.	☆	-0.5%**	-0.3%
	20.30น.	สหรัฐฯ	จำนวนผู้ขอรับสวัสดิการว่างงานครั้งแรกรายสัปดาห์	☆	199K**	268K
	22.00น.	สหรัฐฯ	ดัชนีการใช้จ่ายส่วนบุคคลพื้นฐาน (Core PCE)	☆	0.4%*	0.2%
	22.00น.	สหรัฐฯ	รายได้ส่วนบุคคลเดือนค.ค.	☆	0.5%**	-1.0%
	22.00น.	สหรัฐฯ	การใช้จ่ายส่วนบุคคลเดือนค.ค.	☆	1.3%**	0.6%
	22.00น.	สหรัฐฯ	ยอดขายบ้านใหม่เดือนค.ค.	☆	745K**	800K
	22.00น.	สหรัฐฯ	ดัชนีความเชื่อมั่นผู้บริโภคช่วงท้ายเดือนพ.ย.จาก UoM	☆	67.4**	66.8
	22.00น.	สหรัฐฯ	คาดการณ์อัตราเงินเฟ้อช่วงท้ายเดือนพ.ย.จาก UoM	☆	4.9%**	4.9%
	22.30น.	สหรัฐฯ	ตัวเลขสต็อกน้ำมันดิบรายสัปดาห์	☆	1.0M**	-2.1M
วันพฤหัสบดีที่ 25 พ.ย.	02.00น.	สหรัฐฯ	รายงานการประชุม FOMC Meeting Minutes	☆	-	-
	ทั้งวัน	สหรัฐฯ	Holiday : วันขอบคุณพระเจ้า	☆	-	-
วันศุกร์ที่ 26 พ.ย.	-	-	ไม่มีการเปิดเผยตัวเลขเศรษฐกิจที่สำคัญ	-	-	-

หมายเหตุ: ระดับความสำคัญของเหตุการณ์ ☆ มาก ☆ ปานกลาง ☆ น้อย ☆ ประกาศแล้ว, \*\* เป็นตัวเลขจริงที่มีการประกาศออกมา

\*ที่มา : forexfactory.com ข้อมูลวันที่ 21 พฤศจิกายน 2021 ซึ่งอาจมีการเปลี่ยนแปลงในภายหลังได้